



# Guide de référence

## Mettre à jour PrestaShop

*Ce document vous accompagne dans la mise à jour  
de votre boutique vers PrestaShop v1.4*

*Version du document : 1.4  
(mise à jour le 30 mai 2011)*

## 5 étapes à suivre pour réussir sa mise à jour

---

Ces 5 étapes sont indispensables au bon déroulement de votre mise à jour, accordez-y la plus grande importance :

### 1. Sauvegarde de votre boutique actuelle

Cette étape consiste à sauvegarder l'ensemble de votre base de données ainsi que vos fichiers. Elle est indispensable et incontournable avant toute mise à jour.

### 2. Préparation de la nouvelle version

Cette étape consiste à préparer l'ensemble des fichiers de votre boutique actuelle que vous allez devoir recopier dans votre future boutique mise à jour.

### 3. Lancement de la mise à jour

Cette étape consiste à lancer l'outil de mise à jour de PrestaShop qui fera évoluer votre base de données.

### 4. Vérifications et tests

Cette étape consiste à valider des points de contrôle pour s'assurer que votre boutique mise à jour fonctionne correctement.

### 5. Mise en ligne de votre version mise à jour

Cette étape consiste à passer en production votre boutique mise à jour.

Réalisé avec soin, le processus de mise à jour ne devrait vous prendre qu'une demi-heure. Ne tentez surtout de sauter une étape pour gagner du temps, elles sont toutes importantes.

## Nous contacter

---

Notre équipe support est à votre entière disposition pour tout problème technique lié à la mise à jour de votre boutique PrestaShop.

Par e-mail : [support@prestashop.com](mailto:support@prestashop.com)

Par téléphone : 01.40.18.30.04

# Etape 1 – Sauvegarde de votre boutique actuelle



**Avertissement** : Ne pas effectuer de sauvegardes constitue un risque très important en cas de soucis durant votre procédure de mise à jour.

**Ne sautez cette étape sous aucun prétexte. Ne passez à l'étape 2 que si vous êtes certain, après plusieurs vérifications que vos sauvegardes sont effectuées et parfaitement fonctionnelles.**

## A. Sauvegarde de vos fichiers

Vous devez impérativement sauvegarder l'ensemble des fichiers relatifs à votre boutique PrestaShop.

Il y a 2 façons de sauvegarder vos fichiers :

- **Demandez directement une sauvegarde des fichiers à votre hébergeur**

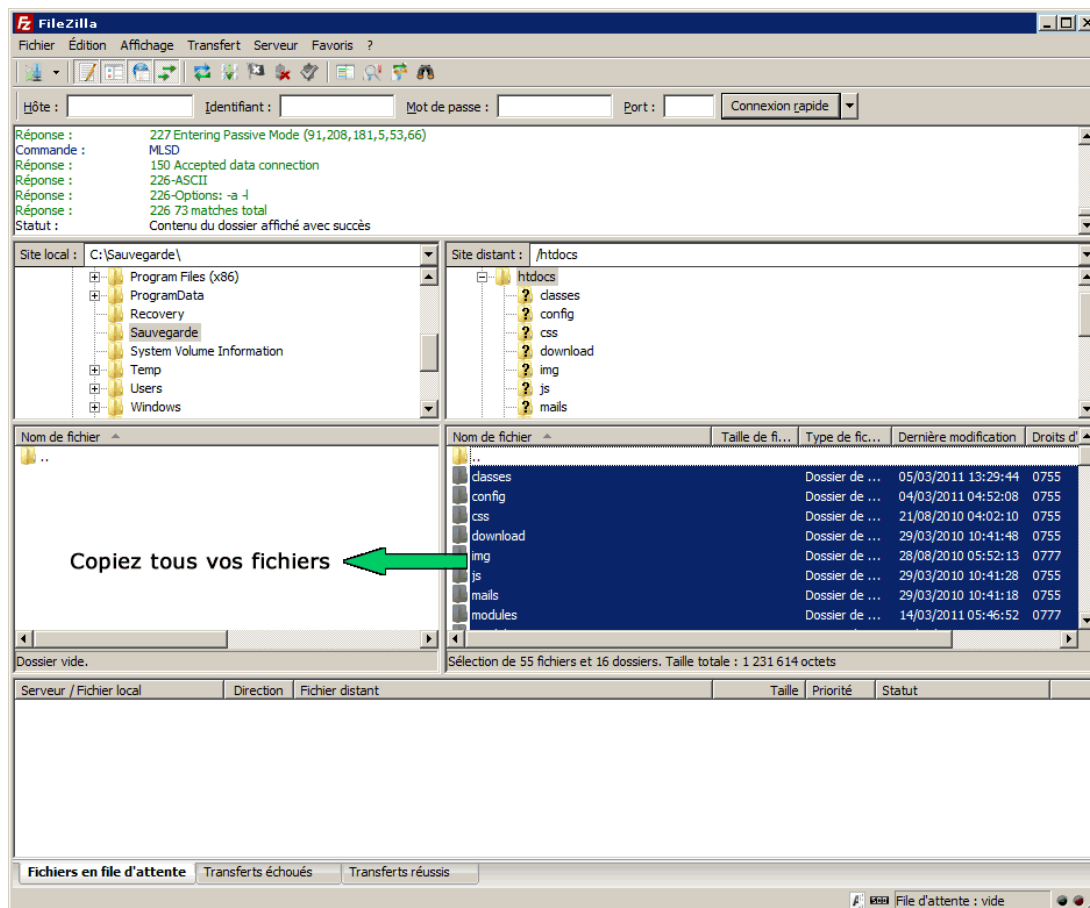
Veillez à ce que cette sauvegarde soit fonctionnelle, récente et surtout qu'elle reflète bien le contenu actuel de votre boutique.

----- OU -----

- **Copiez l'ensemble de vos fichiers depuis votre serveur FTP sur votre ordinateur**

Cette méthode est possible uniquement si votre hébergeur vous a communiqué un accès FTP.

Créer sur votre ordinateur un dossier « Sauvegarde », et depuis votre client FTP (par exemple FileZilla), sélectionnez l'ensemble des fichiers et dossiers relatifs à PrestaShop présents sur votre serveur (avec la commande Ctrl-A) et glissez le tout dans votre dossier « Sauvegarde ».



## B. Désactivation de votre boutique



**Avertissement :** désactiver votre boutique est très important

Cela vous permet d'éviter la création de paniers ou commandes par vos visiteurs durant la mise à jour. Ainsi, si vous êtes amenés à restaurer une sauvegarde, vous n'aurez pas de paniers ou commandes perdus.

Rendez vous dans votre back-office, cliquez sur l'onglet « Préférences », puis cliquez sur « Non » pour l'option « Activer la boutique ».

Panneau d'administration > Préférences

Général

Activer la boutique  Oui  Non

Activez ou désactivez votre boutique. Désactivez votre boutique pendant que vous effectuez la maintenance. Veuillez noter que le webservice ne sera pas désactivé pour autant et que vos données seront toujours accessibles par ce biais.

IP de maintenance

Adresses IP autorisées à accéder au front office même si la boutique est désactivé. Utilisez une virgule (',') pour les séparer (par exemple, 42.24.4.2,127.0.0.1,99.98.97.96)

Dans le champ "IP de maintenance", situé juste en-dessous, saisissez votre propre adresse IP, afin de pouvoir continuer à consulter le site durant la mise à jour. Ceci vous permettra d'effectuer des tests sans que les acheteurs puissent visiter le site pendant l'opération de mise à jour.

Pour obtenir votre adresse IP, affichez cette page : <http://www.myip.dk/>

### Internet Protocol Version 4 (IPv4)



IP Address

Hostname: tui75-1-80-18-29-220.fbx.proxad.net

Recopiez cette information dans le champ intitulé « IP de maintenance ».

## C. Sauvegarde de votre base de données

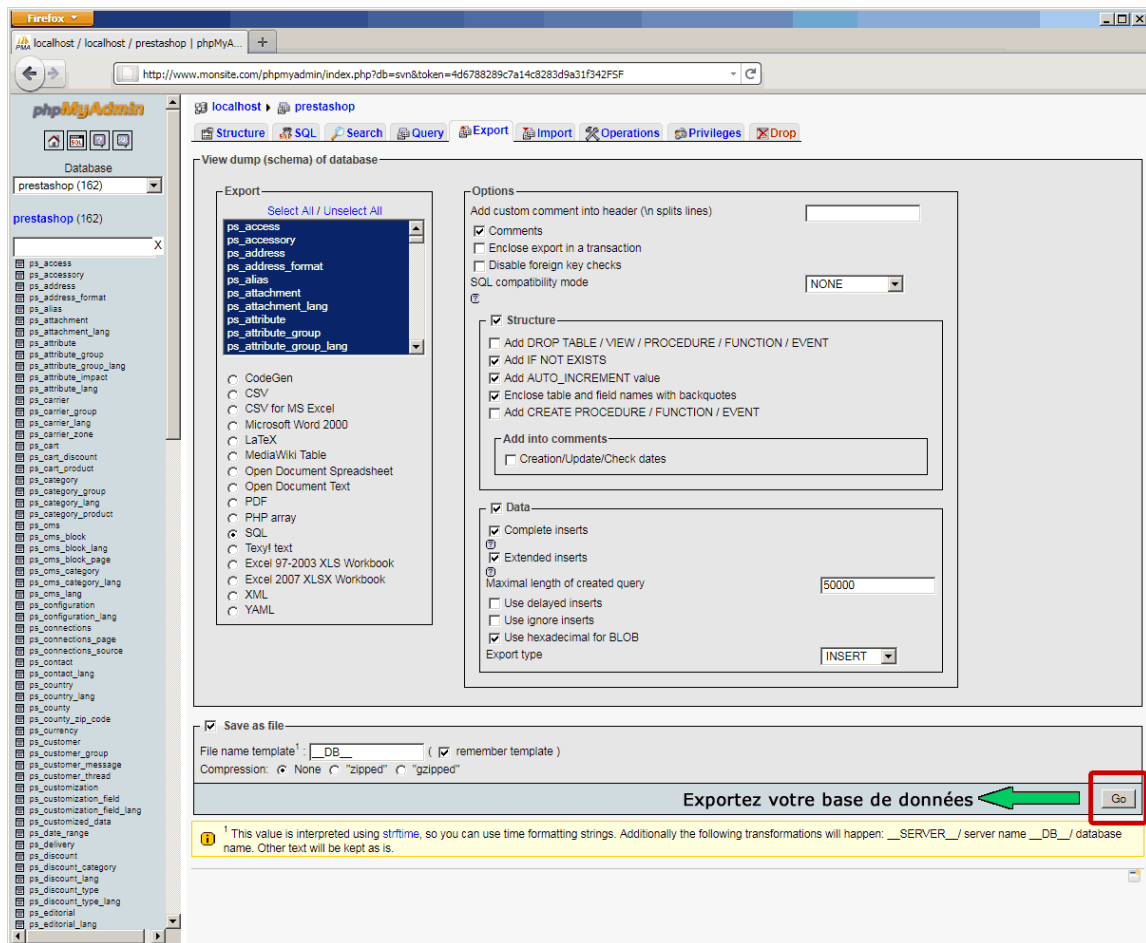
Vous devez impérativement sauvegarder l'ensemble de la base de données relative à votre boutique PrestaShop.

Il y a trois façons de sauvegarder votre base de données :

- **Demandez directement une sauvegarde de base de données à votre hébergeur**  
Veillez à ce que cette sauvegarde soit fonctionnelle, récente et surtout qu'elle comporte bien l'ensemble des données actuelles de votre boutique.

----- OU -----

- **Téléchargez une sauvegarde de votre base de données via phpMyAdmin**  
Veillez à ce que cette sauvegarde soit fonctionnelle, récente et surtout qu'elle reflète bien le contenu actuel de votre site. Si le poids de votre base de données est trop important, vous aurez peut-être une erreur. Le cas échéant, demandez impérativement de l'aide à votre hébergeur.



----- OU -----

- **Téléchargez une sauvegarde depuis votre Back-office**  
Rendez vous dans l'onglet « Outils » puis « Sauvegarde BDD ». La sauvegarde peut nécessiter de 1 à 20 minutes selon la taille de votre base de données. Veillez à ce que cette sauvegarde soit fonctionnelle, récente et surtout qu'elle reflète bien le contenu actuel de votre site. Ouvrez le fichier .zip téléchargé, aucune erreur ne doit apparaître lors de l'ouverture de ce fichier.

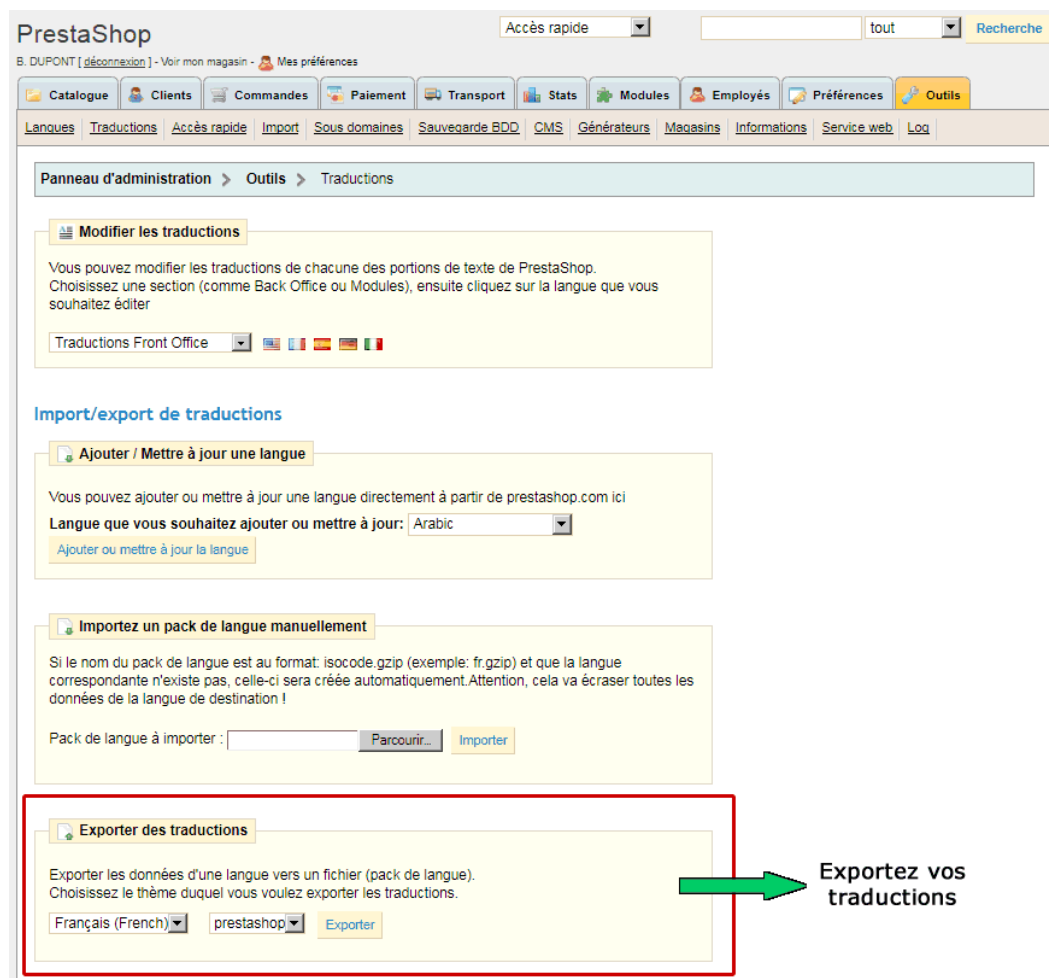
## D. Sauvegarde de vos traductions personnalisées

Si vous n'avez pas modifié ou ajouté de traductions au sein de vos modules PrestaShop, vous pouvez directement passer à l'étape 2.

Sinon, rendez-vous dans l'onglet « Outils » puis « Traductions » de votre Back-office.

Dans la section « Exporter des traductions » sélectionnez la langue pour laquelle vous avez fait des modifications, le thème que vous utilisez actuellement, et cliquez sur « Exporter ».

Enregistrez le fichier téléchargé dans un dossier de sauvegarde sur votre ordinateur.



PrestaShop

B. DUPONT [ déconnexion ] - Voir mon magasin - Mas préférences

Catalogue Clients Commandes Paiement Transport Stats Modules Employés Préférences Outils

Langues Traductions Accès rapide Import Sous domaines Sauvegarde BDD CMS Générateurs Magasins Informations Service web Log

Panneau d'administration > Outils > Traductions

**Modifier les traductions**

Vous pouvez modifier les traductions de chacune des portions de texte de PrestaShop. Choisissez une section (comme Back Office ou Modules), ensuite cliquez sur la langue que vous souhaitez éditer

Traductions Front Office

**Import/export de traductions**

**Ajouter / Mettre à jour une langue**

Vous pouvez ajouter ou mettre à jour une langue directement à partir de prestashop.com ici

Langue que vous souhaitez ajouter ou mettre à jour: Arabic

Ajouter ou mettre à jour la langue

**Importez un pack de langue manuellement**

Si le nom du pack de langue est au format: isocode.gzip (exemple: fr.zip) et que la langue correspondante n'existe pas, celle-ci sera créée automatiquement. Attention, cela va écraser toutes les données de la langue de destination !

Pack de langue à importer : Parcourir... Importer

**Exporter des traductions**

Exporter les données d'une langue vers un fichier (pack de langue). Choisissez le thème duquel vous voulez exporter les traductions.

Français (French) prestashop Exporter

**Exportez vos traductions**

### Votre dossier de sauvegarde contient-il...



- Une copie complète de vos fichiers ?
- Une copie complète de votre base de données ?
- Une copie de vos traductions personnalisées (facultatif) ?

Vous avez vérifié pour chacune de ces sauvegardes qu'elles étaient fonctionnelles et qu'elles seraient facilement restaurables en cas de soucis durant votre mise à jour.

**Si vous avez répondu oui à toutes les questions, passez à l'étape 2.**

## Etape 2 – Préparation de la nouvelle version

### A. Téléchargement et décompression de la dernière version de PrestaShop

Rendez-vous sur le site <http://www.prestashop.com> et téléchargez la dernière version stable de PrestaShop (bouton « Télécharger » sur la page d'accueil).

Vous disposez désormais d'un fichier : prestashop\_1.x.x.zip (où x représente le numéro de version). Décompressez ce fichier sur votre ordinateur. Si vous ne disposez pas d'un outil de décompression Zip, vous pouvez en télécharger un gratuit ici : <http://www.spiroo.be/7zip/>  
Une fois l'archive Zip décompressée, ouvrez le répertoire « prestashop » qui en provient.

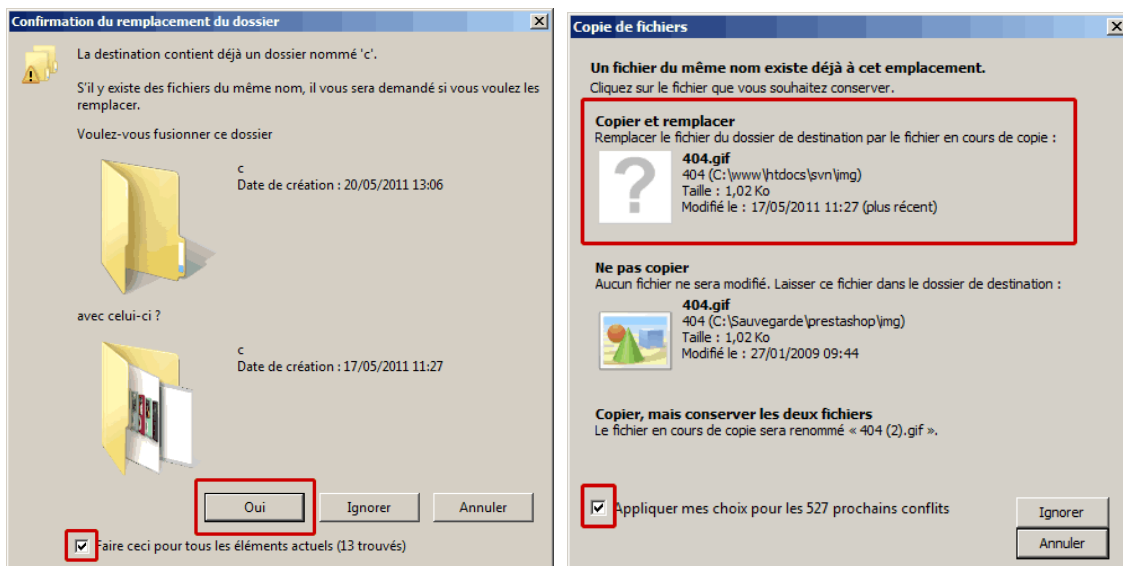
Dans ce répertoire « prestashop », sélectionnez le répertoire « admin » et donnez-lui un nom personnalisé (par exemple, « admin436 »). Votre boutique actuelle en ligne a également un répertoire « admin » renommé, vous pouvez utiliser le même nom ici. Si vous ne connaissez pas le nom personnalisé du dossier « admin » de votre boutique, utilisez n'importe quel nom.

### B. Copie des fichiers sauvegardés lors de l'étape 1 vers le dossier « prestashop »

Vous devez désormais copier certains répertoires de votre sauvegarde vers le dossier « prestashop ».



**Avertissement** : Vous allez copier les répertoires listés ci-dessous depuis votre répertoire de sauvegarde vers le répertoire « prestashop ». Répondez « Oui » lorsque le système vous demandera si il faut remplacer les fichiers existants.



**Les dossiers suivants doivent être copiés depuis votre répertoire « Sauvegarde » vers le répertoire « prestashop » que vous venez de décompresser :**

Dossier « mails », contient l'ensemble des modèles de mails que vous avez modifiés.

Si vous n'avez fait aucune modification, ne copiez pas ce dossier.

Dossier « img », contient votre logo et les photos de votre boutique (catégories, produits...)

Dossier « modules », **copiez uniquement les modules que vous avez ajoutés**

Dossier « themes/votretheme », **copiez uniquement votre thème actuel. Si vous utilisez le thème par défaut de PrestaShop, ne le copiez pas, vous devez utiliser celui de la nouvelle version.**

Dossiers « download » et « upload », contiennent les produits téléchargeables, les documents joints et les produits personnalisables. Si vous n'utilisez aucune de ces trois fonctionnalités, ne copiez pas ces dossiers.

Dossier « classes » : **uniquement si vous aviez ajouté des classes personnalisées dans le dossier « classes »**, copiez-les vers le nouveau dossier « classes ». Puis ouvrez chacune d'entre elles, et renommez leur nom en leur ajoutant le suffixe « Core » (exemple : « MaClasse » devient « MaClasseCore »).

Modifiez uniquement le nom de la classe dans le fichier PHP, pas le nom du fichier lui-même.

Si vous ne comprenez pas ce point ou ne savez pas si vous aviez des classes personnalisées, passez au point suivant.

Dossier « config », copiez **uniquement le fichier settings.inc.php** puis éditez les lignes suivantes :

- La ligne qui contient « PS\_BASE\_URI » doit contenir le nom du sous-dossier dans lequel vous allez faire votre mise à jour. Exemple « /prestashop/ » au lieu de « / » ou de votre du nom du dossier de votre boutique actuelle.

- Si jamais vous avez modifié vos codes d'accès à la base de données (en théorie ce n'est pas le cas), mettez également à jour les lignes qui contiennent « DB\_NAME », « DB\_USER » et « DB\_PASSWD ».

### C. Transfert du répertoire « prestashop » vers votre serveur FTP

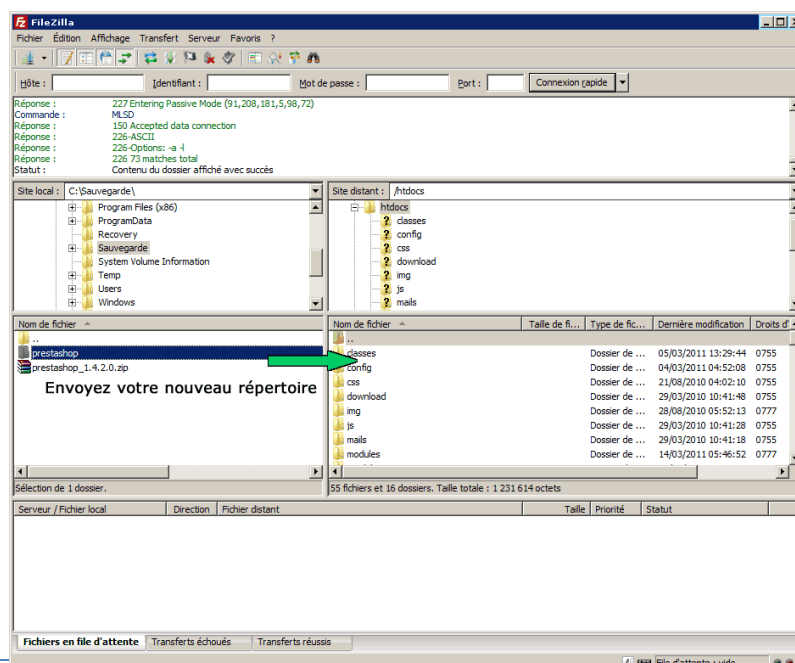
Le répertoire « prestashop » que vous avez décompressé auparavant contient maintenant toutes les modifications en provenance de votre répertoire « Sauvegarde » (et donc, de votre boutique actuellement en ligne). La prochaine étape consiste à mettre ce répertoire en ligne, sur votre serveur FTP.



**Avertissement :** Si le répertoire de votre boutique actuellement en ligne sur votre serveur FTP s'appelle déjà « prestashop », renommez auparavant le répertoire « prestashop » sur votre disque dur avant de le transférer sur votre serveur FTP.

Si vous renommez le répertoire « prestashop », n'oubliez pas de mettre à jour le fichier config/settings.inc.php en conséquence, [comme expliqué à l'étape 2-B.](#)

A l'aide de votre logiciel FTP, transférez sur votre serveur FTP l'ensemble du répertoire « prestashop » :



## D. Récapitulatif des actions effectuées

Votre boutique actuelle se trouvait à l'adresse : <http://www.maboutique.com>

1. Pour tester la mise à jour, vous avez tout d'abord téléchargé la dernière version PrestaShop
2. Vous avez décompressé cette version, qui contenait un répertoire appelé « prestashop »
3. Vous avez copié les fichiers qui vous étaient spécifiques depuis votre répertoire de sauvegarde vers ce nouveau répertoire « prestashop ».
4. Vous avez modifié votre fichier config/settings.inc.php à la ligne « PS\_BASE\_URI » pour qu'il contienne le nom du répertoire à transférer sur votre serveur FTP (à priori « prestashop »)

Exemple :

```
define('__PS_BASE_URI__', '/');  
a été remplacé par  
define('__PS_BASE_URI__', '/prestashop/');
```

5. Vous avez transféré le répertoire « prestashop » sur votre serveur FTP, qui sera donc accessible à l'adresse <http://www.maboutique.com/prestashop>

### Avez-vous suivi ces 5 étapes ?



- Téléchargement de la dernière version de PrestaShop
- Décompression du fichier .zip téléchargé
- Copie manuelle des répertoires mentionnés à l'étape 2.B
- Transfert de tout le nouveau répertoire « prestashop » sur votre FTP
- La ligne PS\_BASE\_URI du fichier config/settings.inc.php contient bien le nom du répertoire transféré sur le serveur FTP (à priori « prestashop »)

**Si vous avez répondu oui à toutes les questions, passez à l'étape 3.**

# Etape 3 – Lancement de la mise à jour

## A. Lancement de l'outil de mise à jour

Rendez vous à l'adresse suivante : <http://www.maboutique.com/prestashop/install>

(Remplacez maboutique.com par l'URL de votre site, et « prestashop » par le nom du répertoire que vous venez de transférer sur votre serveur FTP)

La page suivante s'affiche :

**PRESTASHOP**  
The Best E-Commerce Experience

**PRESTASHOP 1.4.2.3**  
INSTALLATION

**1 Bienvenue**

**2 Compatibilité système**

**3 Configuration système**

**4 Configuration boutique**

**5 Installation terminée !**

**Besoin d'aide ?**  
Toutes les astuces et conseils autour de PrestaShop

[Le forum](#)

[Le blog](#)

Une question à propos de PrestaShop ou un problème lors de l'installation ou la mise à jour ? Appelez-nous !

+33 (0)1.40.18.30.04

**BIENVENUE**

**Bienvenue dans l'installation de PrestaShop 1.4.2.3**  
**Le processus d'installation devrait vous prendre quelques minutes seulement !**

L'installateur de PrestaShop va faire tout le travail en quelques clics. Toutefois, vous pouvez effectuer les tâches suivantes manuellement :

- Mettre les permissions sur les dossiers & sous-dossiers via un client FTP
- Vérifier que votre hébergeur propose PHP5 et/ou l'activer
- Sauvegarder votre base de données et vos fichiers (en cas de mise à jour de PrestaShop uniquement)

Pour plus d'infos, veuillez consulter notre [documentation en ligne](#).

**Dans quelle langue souhaitez-vous effectuer l'installation ?**

English

Français (French)

Español (Spanish)

Deutsch (German)

Italiano (Italian)

**Le saviez-vous ?**  
Prestashop et sa communauté propose plus de 40 langues différentes en téléchargement gratuit sur <http://www.prestashop.com>

**Méthode d'installation**

Installation complète de PrestaShop

**Mise à jour** : installez la dernière version de PrestaShop (version actuelle détectée : 1.4.2.2)

**CONTRAT DE LICENCE**

**Open Software License ("OSL") v. 3.0**

This Open Software License (the "License") applies to any original work of authorship (the "Original Work") whose owner (the "Licensor") has placed the following licensing notice adjacent to the copyright notice for the Original Work:

**Licensed under the Open Software License version 3.0**

**1. Grant of Copyright License.** Licensor grants You a worldwide, royalty-free, non-exclusive, sublicensable license, for the duration of the copyright, to do the following:

**J'approuve les termes et conditions du contrat ci-dessus.**

**Précédent** **Suivant**

Forum officiel | PrestaShop.com | Contactez-nous ! | © 2005-2011

1. Cliquez sur « Mise à jour »
2. Prenez connaissance du contrat de licence puis cliquez sur la case à cocher « J'approuve les termes et conditions du contrat ci-dessus »
3. Cliquez sur le bouton « Suivant »

Si vous avez bien suivi la première étape de ce guide relative aux sauvegardes, cliquez sur « Je certifie avoir effectué une sauvegarde... ». Dans le cas où vous n'avez pas effectué de sauvegardes, ou que vous n'avez pas vérifié que ces dernières étaient complètes, fonctionnelles et récentes, retournez à l'étape 1 de ce guide.

**PRESTASHOP**  
The Best E-Commerce Experience

**PRESTASHOP 1.4.2.3**  
**MISE À JOUR**

1 Bienvenue

**2 Avertissement**

3 Compatibilité système

4 Mise à jour terminée !

**AVERTISSEMENT**

Attention : une sauvegarde manuelle est **INDISPENSABLE** avant de procéder à la mise à jour de l'application PrestaShop, cela afin de prévenir toute perte de données accidentelle

Avant de continuer, vous devez sauvegarder vos données. Merci donc de copier tous les fichiers du site dans un dossier de sauvegarde, mais également de sauvegarder votre base de données. Si vous avez modifié manuellement le fichier caché ".htaccess" à la racine de votre boutique, prenez soin de le sauvegarder également.

Une fois que les fichiers de l'application et votre base de données seront sauvegardés, nous vous demanderons de le certifier. De ce fait, vous assumerez l'entière responsabilité d'une éventuelle perte de données liée à la mise à jour de l'application PrestaShop.

Je certifie avoir effectué une sauvegarde de ma base de données et de mes fichiers. J'assume pleinement l'ensemble des responsabilités liées à toute perte de données ou dommage lié à cette mise à jour.

Précédent Suivant

Forum officiel | PrestaShop.com | Contactez-nous ! | © 2005-2011

## B. Validation des paramètres avant lancement de la mise à jour

Le détail des opérations qui vont être effectuées s'affiche ainsi que les paramètres de votre hébergeur.

- Le paramètre `max_execution_time` indique le temps maximal autorisé par votre hébergeur pour que la mise à jour se déroule. Si jamais ce temps est inférieur au temps estimé de sauvegarde, nous vous recommandons de prévenir votre hébergeur afin qu'il augmente cette limite.
- Le paramètre `memory_limit` indique la mémoire maximale autorisée par votre hébergeur pour que la mise à jour se déroule. Si jamais cette limite est inférieure à « 32M », nous vous recommandons de prévenir votre hébergeur afin qu'il augmente cette limite.

Si jamais l'un de ces deux paramètres est insuffisant, vous risquez d'obtenir une page blanche ou un message d'erreur après avoir cliqué sur le bouton « Suivant ».

Sinon, vous pouvez cliquer sur le bouton « Suivant » en bas de page.

**PARAMÈTRES HÉBERGEMENT**

PrestaShop essaie automatiquement de configurer pour vous les paramètres de votre serveur afin que la mise à jour se déroule correctement.

Paramètre PHP	Description	Valeur actuelle
<code>max_execution_time</code>	Temps maximum autorisé pour la mise à jour	3600 secondes
<code>memory_limit</code>	Mémoire maximum autorisée pour la mise à jour	256M

Précédent Suivant

Forum officiel | PrestaShop.com | Contactez-nous ! | © 2005-2011

Si les permissions sur vos répertoires et fichiers sont valides, la page suivante va s'afficher :

The screenshot shows the PrestaShop 1.4.2.3 update interface. On the left, a sidebar contains a progress bar with four steps: 1. Bienvenue, 2. Avertissement, 3. Compatibilité système (highlighted in red), and 4. Mise à jour terminée !. Below the progress bar is a 'Besoin d'aide ?' section with links to 'Le forum' and 'Le blog', and a contact number '+33 (0)1.40.18.30.04'. The main content area is titled 'SYSTÈME ET PERMISSIONS' and contains the following text: 'Merci de vous assurer que chacun des paramètres ci-dessous est valide (coche verte affichée). Si vous avez la moindre question, merci de jeter un oeil sur notre documentation Wiki et/ou notre forum communautaire.' Below this, a large red message states 'Votre configuration est valide, cliquez sur suivant pour continuer !'. The configuration details are as follows: 'Paramètres PHP : PHP 5.0 ou supérieur installé, Envoi de fichier autorisé, Création de nouveaux dossiers et fichiers autorisée, Librairie GD installée, Le support de MySQL est activé.' 'Droits en écriture sur les dossiers : /config, /tools/smarty/compile, /tools/smarty/cache, /tools/smarty\_v2/compile, /tools/smarty\_v2/cache, /sitemap.xml, /log.' 'Droits en écriture sur les dossiers (et leurs sous-dossiers) : /img, /mails, /modules, /themes/prestashop/lang, /themes/prestashop/cache, /translations, /upload, /download.' 'Paramètres optionnels : Ouverture des URL externes autorisée, L'option PHP "register global" est désactivée (recommandé), La compression GZIP est activée (recommandé), Mcrypt est disponible (recommandé). At the bottom, there are 'Précédent' and 'Suivant' buttons, with 'Suivant' highlighted in red. The footer contains 'Forum officiel | PrestaShop.com | Contactez-nous ! | © 2005-2011'.

Sinon, certains répertoires seront signalés en rouge. Modifiez les permissions de ces derniers sur votre serveur FTP (CHMOD 777 ou 775 selon votre hébergeur) puis cliquez sur le bouton « Revérifier ».

*Pour réaliser un CHMOD : depuis votre client FTP, faites un clic-droit sur le répertoire à corriger, affichez les propriétés du répertoire (ou mieux, ses droits d'accès), et cochez les cases qui ne sont pas encore cochées.*

Cliquez sur le bouton « Suivant » en bas de page, la mise à jour va alors démarrer et nécessitera quelques minutes.



**Avertissement :** Vous pourrez constater que la mise à jour est en cours grâce à la barre de chargement en haut à droite de l'outil de mise à jour. Ne changez pas de page, attendez que la mise à jour se termine.

## C. Fin de la mise à jour

Lorsque la mise à jour est terminée, la page suivante s'affiche :

**PRESTASHOP**  
The Best E-Commerce Experience

**PRESTASHOP 1.4.2.3**  
**MISE À JOUR**

- 1 Bienvenue
- 2 Avertissement
- 3 Compatibilité système
- 4 Mise à jour terminée !**

**Besoin d'aide ?**  
Toutes les astuces et conseils autour de PrestaShop

- Le forum
- Le blog

Une question à propos de PrestaShop ou un problème lors de l'installation ou la mise à jour ? Appelez-nous !

+33 (0)1.40.18.30.04

### Votre mise à jour est terminée !

La version de votre boutique est maintenant 1.4.2.3

voir le rapport

Vous venez de mettre à jour votre boutique en ligne. Nous vous en remercions.

#### NOUVELLES FONCTIONNALITÉS DANS PRESTASHOP V1.4.2.3

**Informations**

- Retrouvez la liste complète de toutes les nouvelles fonctionnalités sur : <http://www.prestashop.com>

**ATTENTION :** pour plus de sécurité, merci de supprimer le dossier '/install' et les fichiers readme (readme\_fr.txt, readme\_en.txt, readme\_es.txt, readme\_de.txt, readme\_it.txt, CHANGELOG).

#### Front Office

Découvrez votre boutique telle que vos futurs clients la verront !

Découvrir ma boutique

Sur votre serveur FTP, dans le répertoire « prestashop », vous devez supprimer :

- Le sous-répertoire « install » (contient l'outil de mise à jour)
- Les fichiers README (contient des informations sur l'installation)
- Le fichier CHANGELOG (contient les dernières évolutions de PrestaShop)

Votre Front-office est désormais accessible à l'adresse suivante <http://www.maboutique.com/prestashop> (changer le domaine pour le vôtre).

**Avez-vous suivi ces 3 étapes ?**

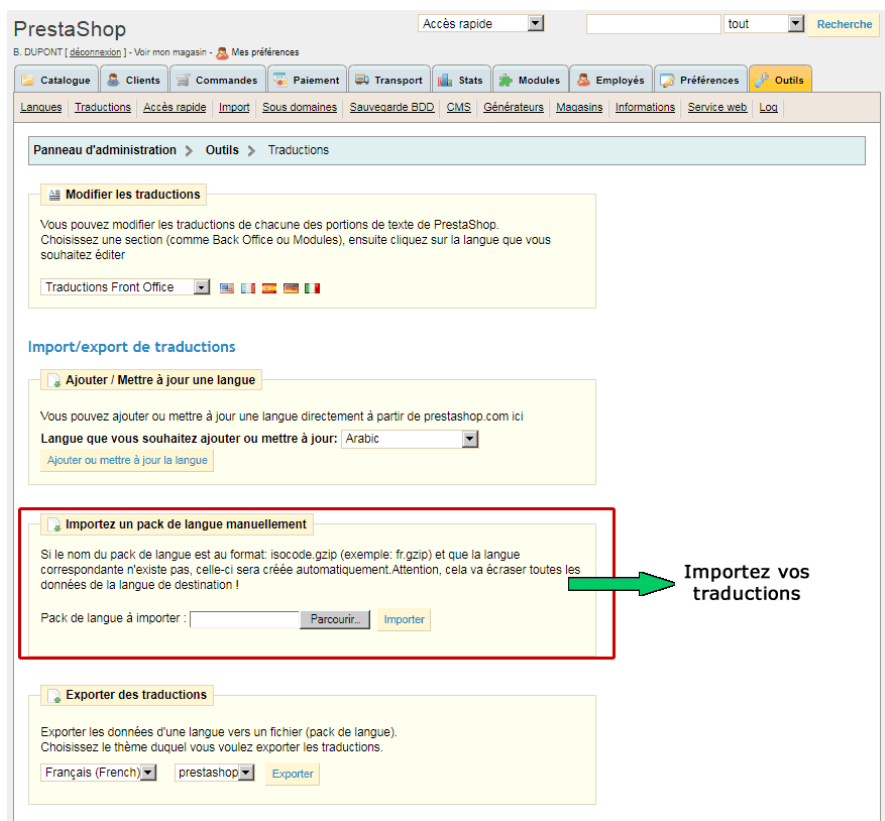
- Lancement de l'outil de mise à jour
- Vérification des paramètres et lancement de la mise à jour
- Finalisation de la mise à jour et suppression des dossiers et fichiers inutiles

**Si vous avez répondu oui à toutes les questions, passez à l'étape 4.**

# Etape 4 – Vérification de la mise à jour

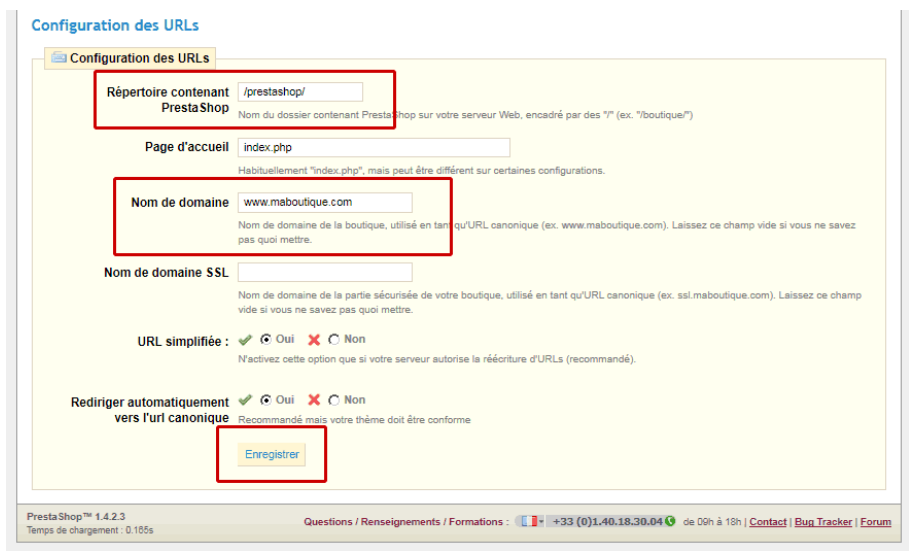
## A. Import de vos traductions exportées à l'étape 1

Si vous aviez exporté vos traductions spécifiques lors de l'étape 1 (Sauvegardes), importez-les dans votre nouveau Back-office en vous rendant dans l'onglet « Outils » puis « Traductions ». Attention ceci effacera les nouvelles traductions apportées par la mise à jour de PrestaShop.



## B. Vérification de votre nom de domaine principal et régénération de votre fichier .htaccess

Vous devez vérifier que le nom de domaine renseigné dans votre base de données est bien celui sur lequel vous travaillez actuellement. Pour cela, rendez-vous dans votre Back-office puis dans l'onglet « Préférences » et « SEO & URLs ».



Vérifiez impérativement les informations suivantes :

- « Répertoire contenant PrestaShop » : ce répertoire doit être celui que vous avez transféré sur votre serveur FTP, a priori « /prestashop/ »
- « Nom de domaine » : ce nom de domaine doit être celui sur lequel vous êtes connecté actuellement. Sinon, tous vos liens seront faussés et utiliseront un mauvais nom de domaine



**Avertissement** : Dans tous les cas n'oubliez pas de régénérer votre fichier .htaccess en vous rendant dans « Outils » puis « Générateurs ». Si votre ancien fichier .htaccess contenait des paramètres spécifiques à votre hébergeur, n'oubliez pas de les reporter avant de générer ce nouveau fichier en les ajoutant dans l'espace « Configuration spécifique ».

### C. Vérification de la compatibilité de votre thème

Vérifiez que votre thème est compatible avec la mise à jour que vous venez d'effectuer grâce au validateur de thèmes développé par PrestaShop.

Ce dernier est disponible à l'adresse suivante : <http://validator.prestashop.com/>

Si vous utilisez le thème par défaut de PrestaShop, cette étape n'est pas nécessaire.

### D. Tests à réaliser sur votre boutique

Afin de vous assurer que votre boutique est fonctionnelle vous devez effectuer une série de tests.

**Tests à effectuer (liste non exhaustive, effectuez un maximum de tests) :**



- Affichage de toutes les pages (accueil, catégorie, produit...)
- Création d'un compte client
- Passage d'une commande (ajout au panier puis commande)
- Règlement par carte bancaire (et autres moyens de paiement)
- Consultation de la commande passée en Back-office
- Envoi d'un e-mail via votre page contact ou « mot de passe oublié »
- Vérification de la facture émise
- Vérification des modules que vous avez activés

**Si tous ces tests sont concluants passez à l'étape 5.**

# Etape 5 – Mise en ligne de votre version mise à jour

## A. Intervertir votre boutique mise à jour et votre boutique en production

Félicitations, vous avez réalisé l'ensemble des étapes nécessaires pour la mise à jour de votre boutique !

Vous devez désormais intervertir cette boutique mise à jour avec votre boutique actuellement en production.

Vous avez deux possibilités pour cela :

- Sur votre serveur FTP, sélectionnez l'ensemble du contenu du répertoire « prestashop » et glissez-le dans le répertoire de votre boutique en production. Cette opération est très rapide. Remplacez bien tous les fichiers existants lorsque votre logiciel FTP vous le demandera.

----- OU -----

- Téléchargez le contenu de votre répertoire « prestashop » depuis le serveur FTP sur votre ordinateur en local dans un nouveau dossier puis, transférez-le en ligne dans le répertoire de votre boutique en production. Cette opération peut nécessiter plusieurs minutes, remplacez bien tous les fichiers existants lorsque votre logiciel FTP vous le demandera.



**Lorsque l'opération précédente est terminée**, modifiez votre fichier config/settings.inc.php : cherchez la ligne `_PS_BASE_URI_`, et à la place de « /prestashop/ » mettez « / ». Sans cela, vos images et votre thème ne s'afficheront pas correctement.

→ Pour plus d'information, voir la fin du paragraphe D.4, à l'étape 2

## B. Réactiver votre boutique

Rendez-vous dans votre back-office dans l'onglet « Préférences » puis cliquez sur « Oui » pour l'option « Activer la boutique ».

The screenshot shows the PrestaShop administration interface. At the top, there is a navigation bar with menu items: Catalogue, Clients, Commandes, Paiement, Transport, Stats, Modules, Employés, Préférences (highlighted), and Outils. Below this is a sub-menu bar with items: Coordonnées, Apparence, SEO & URLs, Produits, Emails, Alias, Images, Base de données, Localisation, Recherche, Performances, and Géolocalisation. The main content area is titled 'Panneau d'administration > Préférences' and includes an 'AIDE' icon. Under the 'Général' tab, the 'Activer la boutique' option is shown with a checked radio button and the text 'Oui'. Below this, there is a note: 'Activez ou désactivez votre boutique. Désactivez votre boutique pendant que vous effectuez la maintenance. Veuillez noter que le webservice ne sera pas désactivé pour autant et que vos données seront toujours accessibles par ce biais.'

# En cas de problème

Dans certains cas, heureusement rares, il se peut que certains modules tiers ne soient pas compatible avec votre version de PrestaShop. Vous devriez contacter la société ou le prestataire qui vous a fourni ce module afin de lui demander une version à jour.

## A. Restaurer votre base de données d'origine

Si votre mise à jour s'est mal passée et que vous souhaitez remettre en place votre boutique avant mise à jour, il vous faut restaurer votre base de données.

Il y a deux façons de restaurer votre base de données :

- **Demandez directement à votre hébergeur de restaurer une sauvegarde de base de données**  
Veillez à ce que votre hébergeur utilise la dernière sauvegarde que vous avez réalisé à l'étape 1 de ce document.

----- OU -----

- **Importez une sauvegarde de votre base de données via phpMyAdmin**

Si le poids de votre base de données est trop important, vous aurez peut-être une erreur. Le cas échéant, demandez alors de l'aide à votre hébergeur afin qu'il augmente la limitation en place.

localhost

Bases de données SQL État Variables Jeux de caractères Moteurs Privilèges Réplication Processus Exporter **Importer**

Synchroniser

Fichier à importer

Emplacement du fichier texte  Parcourir... (Taille maximum: 8 192Kio)

Jeu de caractères du fichier utf8

Ces modes de compression seront détectés automatiquement : aucune, gzip, zip

Importation partielle

Permettre l'interruption de l'importation si la limite de temps est sur le point d'être atteinte. Ceci pourrait aider à importer des fichiers volumineux, au détriment du respect des transactions.

... relatif au début du fichier 0

Format du fichier d'importation

CSV

Open Document Spreadsheet

SQL

Excel 97-2003 XLS Workbook

Excel 2007 XLSX Workbook

XML

Options

Mode de compatibilité SQL NONE

Ne pas utiliser AUTO\_INCREMENT pour la valeur zéro

Exécuter

## B. Nous contacter

Notre équipe support est à votre entière disposition pour tout problème technique lié à la mise à jour de votre boutique PrestaShop.

Par e-mail : [support@prestashop.com](mailto:support@prestashop.com)

Par téléphone : 01.40.18.30.04

<http://support.prestashop.com/fr/>